

# Saint-Jean-Poutge

## Bulletin Municipal 2024



*Hameau de Herrebouc - SAINT-JEAN-POUTGE  
Carole JOUBIN*

[www.armagnaquarelle.odexpo.com](http://www.armagnaquarelle.odexpo.com)

*Nous contacter : 150, Route de Bayonne  
Tél : 05 62 64 62 76  
Mail : [mairie-st.jean.poutge@wanadoo.fr](mailto:mairie-st.jean.poutge@wanadoo.fr)  
Site internet : <https://www.saint-jean-poutge.fr>*

# SOMMAIRE

## LE MOT du MAIRE

### VIE COMMUNALE

✚ État Civil 2024	Page 4
✚ Finances Communales	
- Budget Général	Page 5
- Taxes locales 2024, Subventions et Tarifs divers	Page 6
✚ Travaux de voirie 2024/2025	Page 7
✚ La SAGE – Neste et Rivières	Page 8
✚ École de Saint-Jean-Poutge	Page 10
✚ Départ à la retraite d’Anita CARERE	Page 12
✚ Randonnées	Page 12
✚ Feu de la st jean	Page 13
✚ Crèche	Page 13

### HISTOIRE

✚ Cérémonie du 8 mai et du 11 novembre 2023	Page 14
✚ Mot d’histoire : Le Pimbat Cruzalet et l’histoire de ses habitants	Page 15

### VIE PRATIQUE

✚ Poste et Agence Postale	Page 19
✚ Bibliothèque Municipale	Page 19
✚ La fibre	Page 20
✚ Lieux d’Hébergement de la commune	Page 20
✚ Taxis et ambulances	Page 20
✚ Services Sociaux	Page 20
✚ Randonner à SAINT-JEAN-POUTGE	Page 21
✚ ATCHOUM	Page 23

### VIE ASSOCIATIVE

✚ Marmaille	Page 24
✚ Club de Pétanque « Fanye »	Page 26
✚ St Jean Tennis Club	Page 27
✚ Club du 3ème Age « Les Genêts »	Page 28
✚ Amicale des Anciens Combattants de la commune de St-Jean-Poutge	Page 29
✚ Société de Chasse « La Diane » de St-Jean-Poutge	Page 30
✚ Comité des Fêtes	Page 31
✚ Les petites mains	Page 31
✚ Armagnaquarelle	Page 32
✚ La Poutgerie	Page 33
✚ Plan de la Poutgerie	Page 37
✚ Coordonnées des associations	Page 40

## LE MOT DU MAIRE

En ces temps moroses que nous traversons, ces temps de crises et de conflits à l'international, ces temps de marasme économique et politique au national, ce temps maussade de début d'hiver, rien ne semble pousser à l'optimisme ...

Après avoir perdu plusieurs de nos anciens ces derniers mois, Élise, Guy, Robert, Pauline ... nous avons une pensée pour leur famille.

Pauline, de son vrai nom Paulette, fût rebaptisée par René ESPIAU (le père de Jojo) alors secrétaire de mairie, lorsqu'elle est arrivée de LA SAUVETAT pour épouser Yves BESSAGNET le charron du village, dont la sœur, SAINT JEAN POUTGEOISE de souche s'appelait elle aussi Paulette.

Alors, il faut se dire que le printemps viendra, que le gazon et les plantations de nos nouveaux espaces verts de la rue CORPS-FRANC POMMIES, du chemin de l'église et de la route de Condom vont embellir ces lieux et que les feux tricolores vont faire ralentir les véhicules arrivant à ce carrefour.

De tout cela, nous vous invitons à venir discuter lors de la cérémonie des vœux, le dimanche 19 janvier 2025 sur le coup de midi. A cette occasion, nous saluerons Anita qui a fait valoir ses droits à la retraite après de nombreuses années passées comme agent d'entretien au service de La Poste puis de la Mairie.

Nous pourrions également mettre en avant celles et ceux qui œuvrent pour faire vivre notre commune en ce temps où le bénévolat se faire de plus en plus rare... peut-être par manque de reconnaissance ou de respect.

Vous pourrez lire dans ce bulletin l'actualité des nouvelles du club du 3ième âge, de l'association Marmaille, du Club de pétanque FANYE, de la société de chasse LA DIANE,... de la POUTGERIE et Sylvie JOUBIN qui multiplie ses efforts pour animer notre tiers-lieu.

Rappelons enfin que nous sommes toujours en recherche d'une ou d'un président(e) pour le comité des fêtes.

Mais d'ici là, bonnes fêtes à chacun d'entre vous. Profitons de cette période de Noël, de sérénité et de vœux.

Santé, bonheur, et prospérité, c'est ce que vous souhaite votre conseil municipal et votre maire

Bien dévouées salutations

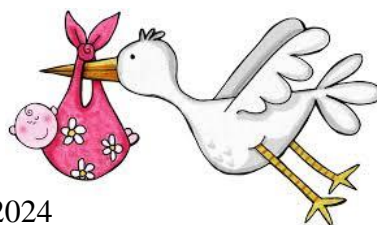


Philippe LAFFORGUE, Maire  
Et son Conseil Municipal



# VIE COMMUNALE

## ÉTAT CIVIL



### Naissances :

- Ambre, Ginette LARRIEU le 16/03/2024

### Unions :

- Laurent LAFFORGUE et Camille BUTTE le 01/06/2024
- Frédéric LAPEYRE et Mathilde BARBERA le 03/08/2024
- Loïc BOIZIOT et Amélie GÉFFLAUT le 21/09/2024



### Décès :

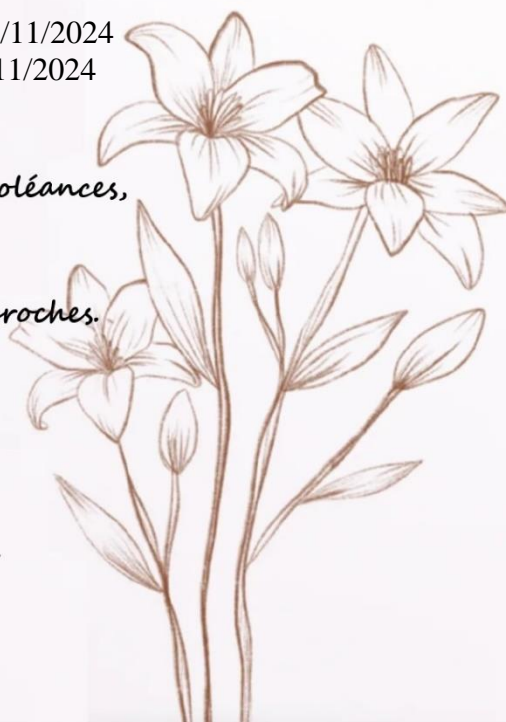
Aux familles de :

- Marie-Claude SALANIÉ le 17/10/2024
- Élise RIVIERE, épouse LEVALLOIS le 21/10/2024
- Guy LAFFON le 09/11/2024
- Paulette BOUTET, épouse BESSAGNET le 12/11/2024
- Suzanne HUMBERT, épouse WELSCH le 22/11/2024
- Robert FOURÈS le 23/11/2024

*Nous renouvelons nos sincères condoléances,*

*et apportons tout notre soutien à leurs proches.*

*Le Conseil Municipal  
de SAINT-JEAN-POUTGE*





## FINANCES COMMUNALES

### DEPENSES DE FONCTIONNEMENT

Code	Libellé	Réalisé 2023	Total budget 2024
011	Charges à caractère général	81 848,70	66 075,00
012	Charges de personnel et frais assimilés	88 154,78	79 000,00
65	Autres charges de gestion courante	109 437,30	74 888,00
66	Charges financières	5 737,63	4 791,67
67	Charges spécifiques	9 802,18	3 450,00
68	Dotations aux amortissements, aux dépréciations et	18 475,56	5 800,00
023	Virement à la section d'investissement	0,00	41 822,67
042	Opérations d'ordre de transfert entre sections	0,00	15 675,56
<b>Total général :</b>		<b>313 456,15</b>	<b>291 502,90</b>

### RECETTE DE FONCTIONNEMENT

Code	Libellé	Réalisé 2023	Total budget 2024
70	Produits des services, domaine et ventes diverses	38 019,92	43 597,50
73	Impôts et taxes	23 439,52	22 970,00
731	Impositions directes	107 207,00	114 754,00
74	Dotations et participations	107 815,06	88 856,00
75	Autres produits de gestion courante	16 325,98	19 725,20
76	Produits financiers	50,00	0,00
77	Produits spécifiques	11,00	0,00
002	Excédent de fonctionnement reporté	28 835,68	0,00
042	Opérations d'ordre de transfert entre sections	1 600,20	1 600,20
<b>Total général :</b>		<b>323 304,36</b>	<b>291 502,90</b>

### DEPENSES D'INVESTISSEMENT

Code	Libellé	Réalisé 2023	Total budget 2024
16	Emprunts et dettes assimilés	29 278,64	31 187,80
20	Immobilisations incorporelles	10 388,60	3 783,40
21	Immobilisations corporelles	3 218,02	44 557,58
23	Immobilisations en cours	0,00	348 393,06
45	Comptabilité distincte rattachée	0,00	214 933,00
001	Déficit d'investissement reporté	14 176,78	0,00
040	Opérations d'ordre de transfert entre sections	1 600,20	1 600,20
041	Opérations patrimoniales	0,00	85 961,09
<b>Total général :</b>		<b>58 662,24</b>	<b>730 416,13</b>

### RECETTE D'INVESTISSEMENT

Code	Libellé	Réalisé 2023	Total budget 2024
10	Dotations, fonds divers et réserves	39 418,77	10 376,21
16	Emprunts et dettes assimilés	0,00	370 960,00
45	Comptabilité distincte rattachée	61 092,44	132 096,07
001	Excédent d'investissement reporté	0,00	57 524,53
021	Virement de la section de fonctionnement	0,00	41 822,67
024	Produits des cessions d'immobilisations	0,00	16 000,00
040	Opérations d'ordre de transfert entre sections	15 675,56	15 675,56
041	Opérations patrimoniales	0,00	85 961,09
<b>Total général :</b>		<b>116 186,77</b>	<b>730 416,13</b>

• **TAXES DIRECTES LOCALES 2024**

TH : 14.70 %  
TFB : 49.34 %  
TFPNB : 103.49 %

• **SUBVENTIONS OCTROYÉES AUX ASSOCIATIONS :**

Club du 3ème Age	160,00 €
Association des Maires du Gers	168,00 €
Société de Chasse de St-Jean-Poutge	350,00 €
Société de Pétanque de St-Jean-Poutge	160,00 €
Section locale des anciens combattants	100,00 €
Ecole de BIRAN	750,00 €

TOTAL 1 688,00 €

• **TARIFS DIVERS**

**Utilisateurs de la Salle des Fêtes (caution de 160 € avec attestation assurance)**

- Habitants de la commune : Sans Chauffage 45 € - Avec Chauffage 85 €
- Extérieurs de la commune : Sans Chauffage 200 € - Avec Chauffage 250 €
- Réunions publiques : Sans Chauffage 130 € - Avec Chauffage 180 €

*Atelier : 250 € par saison (année scolaire)*

**Utilisateurs de la Maison des Associations (caution de 160 € avec attestation assurance)**

- Habitants de la commune : Sans Chauffage 30 € - Avec Chauffage 60 €
- Extérieurs de la commune : Sans Chauffage 100 € - Avec Chauffage 150 €
- Réunions publiques : Sans Chauffage 60 € - Avec chauffage 120 €

*(Période avec chauffage du 01/10 au 30/03 de l'année suivante)*

**Pour toutes demandes de location**  
**Salle des fêtes ou salle des associations**  
**Contacteur Karine : 05 62 64 62 00**

**Utilisateurs du dépôt communal**

Gratuit pendant 3 mois  
1€/jour pour les deux mois suivants  
160 €/mois à partir du 6<sup>ème</sup> mois

**Concessions cimetière :**

50 € le mètre carré de terrain (concession cinquantenaire)

**Concession case de columbarium :**

1 000 € (Concession de 50 ans renouvelable)

**Vacations funéraires :**

20 € par autorisation délivrée

**Taxe d'Aménagement (anciennement TLE) :** 4 %



## TRAVAUX DE VOIRIES 2023/2024

Notre gros chantier de réfection et verdissage de la rue CORPS FRANC POMMIES / rue de l'église / intersection RD 939 touche à sa fin.

Nous remercions chaleureusement les riverains pour la réalisation de plantation sur leur devant de porte

### Amélioration de la sécurité routière



### Rue de l'église



### Verdissement de la place



### Plantation par les riverains





# GUIDE PRATIQUE

## pour comprendre l'élaboration du Schéma d'Aménagement et de Gestion des Eaux (SAGE) Neste et Rivières de Gascogne

**L'eau et les usages que nous en ferons n'est pas qu'une affaire de spécialistes, nous sommes toutes et tous concernés-e-s.**

Le SAGE est là pour apporter des réponses aux grands enjeux de notre territoire, en particulier en raison du rôle majeur du canal de la Neste. Eau potable, préservation de la biodiversité et des milieux humides, agriculture, industrie, hydroélectricité, assainissement, tourisme...

**7 942 km<sup>2</sup>** | **275 400 habitant-e-s** | **13 200 km de cours d'eau**

## En quoi suis-je concerné-e par le SAGE ?

**2023** → **2025-2026**

### Élaboration du SAGE

**Pendant son élaboration :**

- Je suis élu-e / je suis habitant-e**  
Je participe à la concertation organisée par la Commission Locale de l'Eau pour donner mon avis sur les priorités à prendre en compte et les actions à mettre en œuvre.
- Je suis un-e acteur-ric-e de l'eau**  
Je me renseigne auprès de la CLE sur les données disponibles, les acteur-ric-e-s qui me représentent et je participe aux rencontres organisées sur le territoire.

### Mise en œuvre du SAGE

**Dès sa mise en œuvre :**

- Si je suis élu-e**  
Je m'assure de la compatibilité et de la conformité des documents d'urbanisme et des projets avec les dispositions et le règlement du SAGE.
- Si j'ai un projet sur le territoire qui impacte la ressource en eau ou les milieux aquatiques et humides**  
Je m'assure de la conformité de mon projet avec le règlement du SAGE.

## Vous avez dit SAGE ?

L'eau fait partie de notre patrimoine commun. Le Schéma d'Aménagement et de Gestion des Eaux (SAGE), est l'outil de planification dédié à la ressource en eau sur le territoire Neste et rivières de Gascogne.

### SAGE :

Document de planification qui vise une gestion équilibrée et durable de la ressource en eau en quantité comme en qualité.

### OBJECTIF

#### Il sert à :

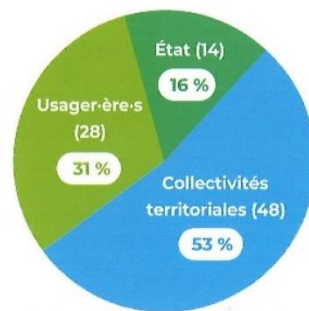
- Définir des objectifs communs pour assurer cet équilibre : porter une vision collective. *Traduits dans un Plan d'Aménagement et de Gestion Durable.*
- Établir un ensemble d'actions et de règles collectives et individuelles pour réaliser ces objectifs. *Traduites dans le Règlement.*

### QUI

#### Il est porté par :

La Commission Locale de l'Eau (CLE), chargée de son élaboration, de sa mise en œuvre et de sa révision

- ✓ 90 acteur-ric-e-s qui représentent l'ensemble des acteur-ric-e-s de l'eau du territoire : collectivités territoriales, services de l'État, représentant-e-s des usager-ère-s (associations environnementales, de pêche, de loisirs, de consommateur-ric-e-s, représentant-e-s agricoles, industriel-le-s...)



Composition de la CLE NRG

### COMMENT

#### Son rôle est de :

- ✓ **Mettre en débat, planifier et réglementer**, via la Commission Locale de l'Eau (CLE) qui s'appuie sur les acteur-ric-e-s de l'eau du territoire, les expert-e-s et les citoyen-ne-s

- ✗ Mais il ne fait pas à la place des acteur-ric-e-s de l'eau du territoire qui gardent leurs compétences. L'eau potable, l'assainissement, la gestion des rivières, les prélèvements pour usage économique, l'énergie, le tourisme... restent les prérogatives des acteur-ric-e-s concerné-e-s.

Pour retrouver toutes les informations, les documents et les dates de rencontres :



[sage-nrg.gers.fr](http://sage-nrg.gers.fr)

Contact du SAGE NRG : [sagenrg@gers.fr](mailto:sagenrg@gers.fr)

Contact de la garante de la concertation : [anisapardineille@gmail.com](mailto:anisapardineille@gmail.com)

Suivez-nous sur les réseaux sociaux :

- f @SAGE.Neste.Rivieres.Gascogne
- X @SageNRG
- ▶ @sagenesteetrivieresdegasco7374
- 📷 @sage\_nrg
- in @sage-neste-et-rivieres-de-gascogne



# Quels sujets concernent la Commission Locale de l'Eau ?



## Changement climatique

Selon les projections climatiques, la température de l'air moyenne augmentera de +2°C en 2050, ce qui entraînera une diminution de la hauteur de neige allant de -35% à -60% dans les Pyrénées, ainsi qu'une fonte précoce du manteau neigeux. Cela entraînera aussi une augmentation de l'évapotranspiration de la végétation de l'ordre de +10% à +30%. Enfin, les débits des rivières diminueront de -20% à -40%, dégradant ainsi la qualité de l'eau.



## Érosion de la biodiversité

La biodiversité a subi une forte diminution dans un contexte de développement d'espèces invasives, d'inquiétudes sanitaires, de pollutions, et de multiplication des infrastructures. Pourtant, une diversité d'habitats, d'espèces de faune et de flore est observée et rend de nombreux services. La préservation de la biodiversité des milieux aquatiques et humides est un enjeu majeur.



## Eau potable et assainissement

22 millions de m<sup>3</sup> d'eau sont prélevés pour l'eau potable chaque année, principalement dans les rivières. La qualité de la ressource, et sa température, impactent fortement cette production. 40 % de la population de ce territoire rural rejettent leurs eaux usées dans l'une des 263 stations d'épuration, et 60 % disposent d'un système d'assainissement individuel. Le renouvellement des réseaux d'eau potable, d'assainissement, et pluvial est un sujet majeur.



## Population et aménagement

L'habitat de ce territoire rural, de faible densité démographique, est marqué par l'exode rural et le vieillissement de la population. Il est dispersé dans les bassins versants gascons, mais concentré et marqué par une forte saisonnalité dans les vallées d'altitude. Le paysage a été fortement remanié au XX<sup>e</sup> siècle. La prise en compte de l'eau dans les politiques d'aménagement et d'urbanisme est indispensable.



## Eau bleue et quantité

30 % des précipitations en moyenne constituent l'« eau bleue », qui s'écoule directement dans 13 200 km de cours d'eau, dont 1 700 km sont réajustés artificiellement. Le territoire est fortement lié à la ressource naturelle Pyrénéenne, et à une réalimentation artificielle (retenues hydrauliques de montagne ou de piémont, canal de la Neste, près de 3 000 lacs collinaires).



## Qualité des eaux dégradée

La qualité des masses d'eau se dégrade en allant de la montagne vers les vallées gasconnes. Seulement 28 % sont en bon état : pollutions ponctuelles ou diffuses (pesticides, nitrates, érosion, matières en suspension). La mauvaise qualité des eaux de surface impacte la biodiversité, la production d'eau potable ou encore l'économie touristique.



## Tourisme

De nombreuses activités touristiques et de loisirs (ski, baignade, navigation, sports d'eaux vives, pêche...) dépendent de la préservation, en quantité et en qualité, de l'eau sur le territoire.



## Rivières et zones humides

Les activités humaines ont fortement modifié les cours d'eau (tracés, berges, ripisylves), ainsi que les versants. La diminution des zones humides entraîne des impacts forts sur la qualité de l'eau, la quantité d'eau disponible en été, la biodiversité ou les inondations.



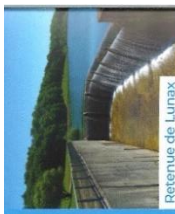
## Industrie et énergie

10 millions de m<sup>3</sup> d'eau sont prélevés annuellement pour l'industrie. De plus, une partie de l'eau de la retenue de la Gimone est réservée pour contribuer au refroidissement de la centrale nucléaire de Colfèch. L'hydroélectricité est fortement présente sur ce territoire, principalement en montagne. Des choix décisifs devront être faits dans le contexte de développement des énergies renouvelables.

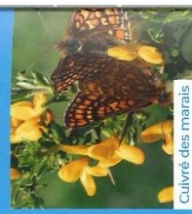


## Agriculture

La surface agricole utile représente 70 % de ce territoire rural. La polyculture et l'élevage sont en recul au profit des grandes cultures. En moyenne 88 millions de m<sup>3</sup> d'eau sont prélevés par an pour l'agriculture irriguée, principalement depuis les rivières et les retenues. Le couple eau-agriculture fait face à un défi de taille dans un contexte de diminution du nombre d'exploitant·e·s et de crise climatique.



Retenue de Lunax



Cultivé des marais



Elevage à Préchac



Tourbière de la vallée du Mouton



Navigation sur le Cers



## ÉCOLE DE SAINT-JEAN-POUTGE



Toute l'équipe et les enfants de l'école maternelle vous souhaitent  
une bonne année 2025

En cette année 2024, le nombre d'élèves scolarisés sur le RPI s'élève à 69 :

\* **SAINT-JEAN-POUTGE** : 25

2 « très petite section », 10 « petite section », 6 « moyenne section », 9 « grande section »

\* **BIRAN** : 25

8 « CE2 », 9 « CM1 », 8 « CM2 »

\* **LE BROUILH-MONBERT** : 19

7 « CP », 12 « CE1 »

### SORTIE SCOLAIRE

### FERME ET JARDIN PÉDAGOGIQUE





Nous partons pour la journée avec le bus chez Joséphine.

Nous visitons la mini-ferme et donnons à manger aux animaux.



Nous faisons connaissance avec le poney « Abricot ».



Nous apprenons à le brosser avec Joséphine.



Nous participons à différents ateliers :

- les boîtes-mystères à toucher et à sentir
- la chasse à l'arbre fruitier dans le labyrinthe
- la dégustation de tisanes de fruits



Nous profitons de la structure de jeux et du parcours à faire pieds nus ou en chaussettes.



Sous les noyers, nous ramassons des noix que nous étudions, que nous goûtons, que nous cuisinons en classe et qui nous servent pour apprendre dans nos ateliers de travail et de manipulation.



## DEPART A LA RETRAITE DE MADAME ANITA CARERE



Madame Anita CARRERE, après 13 ans au service de la commune, a pris la retraite le 1er juillet 2024.

Nous lui souhaitons une belle continuation pleine d'activités



Monsieur Patrice PEYRUSSAN la remplace dans ces fonctions, nous lui souhaitons bien venue au sein de l'équipe.

## RANDONNÉE : 14 mai 2024



Rendez-vous mi-mai 2025

pour l'organisation et la préparation de cet événement.

**Vous êtes attendu(e)s nombreu(ses)x !**



## La SAINT-JEAN

Le traditionnel feu la SAINT-JEAN a été allumé le vendredi 21 juin, au cœur du village, rassemblant de nombreux enfants et parents.

Le dimanche, un repas a été proposé à midi avec le concours de l'association de Pétanque

Merci à Gilles et à toute son équipe.



## La Crèche

Nous remercions l'équipe paroissiale et Jean-Pierre pour la mise en place de la crèche dans l'église de SAINT-JEAN-POUTGE





# HISTOIRE

## CEREMONIE DU 8 MAI ET DU 11 NOVEMBRE 2024

### 8 MAI 2024

Dépôt de gerbe au monument aux morts de SAINT-JEAN-POUTGE et rassemblement à l'église avant le vin d'honneur offert à la salle des fêtes.



### 11 NOVEMBRE 2024 :

- Rassemblement des participants devant la mairie du village à **10h15**
- Départ vers le monument aux morts à **10h30**
- Dépôt de gerbe, lecture des noms des morts pour la patrie, lecture du message des anciens combattants et chant de la Marseillaise
- Cérémonie religieuse au BROUILH-MONBERT à **11h00**
- Invitation à l'apéritif offert par la commune du BROUILH-MONBERT après la cérémonie



## Le Pimbat Cruzalet et l'histoire de ses habitants

Après avoir présenté sur le bulletin précédent, l'histoire du Pimbat de Léviac voici celle du Pimbat Cruzalet qui s'élève en bordure de la RN 124 entre Saint Jean Poutge et Vic. Un château, souvent présenté comme « *l'expression même de la Renaissance Classique en Gascogne gersoise* »,

Construit sur un site élevé, avec des murs épais, une tour, des bouches à feu, une bretèche protégeant la porte, ce Pimbat avait un air féodal. Il était même doté d'un dispositif propre à dissuader les bandes de pillards qui infestaient les campagnes à cette époque. En réalité, c'était surtout un château d'agrément avec des fenêtres à meneaux, de grandes salles bien dallées et de belles cheminées. Grâce au cadastre napoléonien et aux bâtiments qui ont résisté à l'usure du temps, on a une idée de son plan primitif : une cour rectangulaire entourée d'un bâtiment à deux niveaux desservis par un escalier à vis d'une tour centrale.



Construit par un riche notaire vicois, Pierre Dupuy, il date du début 16<sup>ième</sup> siècle. Son fils Jean, également notaire lui a succédé. Puis Louis Brunet, un marchand vicois, suffisamment nanti pour être un temps propriétaire des deux Pimbat et vouloir être enseveli dans l'église des Cordeliers. Son fils, Bertrand Brunet qualifié de « sieur » a même été premier consul de Vic.

### Un Breton au Pimbat

Au début du 18<sup>ième</sup> siècle, le château et la métairie de Barbazan appartiennent à **Joseph Labadie de Barbazan** quand survient **Louis-François Le Borgne de Kéruzoret**, un capitaine de dragons de 25 ans, modeste seigneur d'un petit manoir près de Morlaix. Ce sixième enfant de nobles bretons vient chercher fortune en Gascogne. Désargenté mais jeune et beau, il séduit Françoise **Abadie de Barbazan** l'héritière du château. Ils se marient à Vic, le 31 août 1728 et auront trois enfants : Françoise-Alexandrine, Joseph et Marie.



Notre Breton s'intègre rapidement à la vie locale. Ainsi, en 1736, on le retrouve à **Saint-Jean-Poutge**. Pour des raisons fiscales, il signe, avec les notables du lieu dont le meunier Jean Daubas, une pétition adressée à la Chambre des finances de Pau. Ils contestent avec succès, le dénombrement<sup>1</sup> d'Antoine de Sérignac comte de Belmont, Seigneur de Saint-Jean-Poutge.

<sup>1</sup> Arch. com. de Saint-Jean-Poutge

Son bonheur privé sera de courte durée. Son épouse décède après 10 ans de mariage et sa fille aînée meurt subitement à l'âge de 17 ans. Elles seront ensevelies dans l'église des Cordeliers.

Son garçon, engagé dans la marine, enseigne de vaisseau à Dunkerque, François, Louis de Kéruzoret reste seul avec sa fille Françoise-Alexandrine. Après vingt ans de veuvage, il remarie avec **Marguerite Laburthe de Barrail**, 26 ans, fille de petits nobles vicois. Ce mariage<sup>2</sup>, bien que parfaitement légitime, a dû délier bien des langues car selon l'expression consacrée « *Les mariés ont fait Pâques avant les Rameaux* » au point que l'archevêque, Jean-François de Montillet, fort indulgent, les a dispensés des deux derniers bans. Le mariage a lieu le 30 mai 1758 et un enfant naît le premier juillet suivant !

Et ceci expliquant cela, la famille n'assiste pas aux cérémonies. Les témoins sont de modestes artisans. Le nouveau-né, une fille, prénommée Antoinne, doit se contenter d'un couple de « *pauvres mendiants de la ville* » comme parrain et marraine : Guilhem Laroutis et Antoinne Bourdère qui lui donne son prénom,

Mais rapidement tout rentre dans l'ordre. Un an plus tard, naissance de **Marie-Joseph**. Son demi-frère **Joseph de Kéruzoret**, enseigne de vaisseau et sa tante maternelle Marie-Thérèse de Laburthe seront parrain et marraine. Naîtra ensuite Jean- **François et Joseph** dont nous reparlerons plus loin. C'est vers cette époque que le Pimbat Barbazan prend peu à peu le nom de Cruzalet, semble-t-il une déformation gasconne du nom Kéruzoret.

Le père ne verra pas grandir ses enfants. Il meurt le 26 novembre 1766. **Françoise Alexandrine**, fille du premier lit, quitte la Gascogne pour la Bretagne et emmène ses demi-frères, Jean-François et Joseph dont histoire mériterait la plume d'un Alexandre Dumas.

Ils sont accueillis à Plouvorn dans le magnifique château familial par le comte Alain-François de Kéruzoret (1699-1771), frère aîné de leur père. Pour les deux frères, s'ouvre une nouvelle vie.

Cet oncle a servi 49 ans dans la marine royale jusqu'au grade prestigieux de chef d'escadre. À la retraite et sans descendance, Il lègue son titre de comte et tous ses biens à son neveu **Jean-François**, ce Gascon qu'il n'a sans doute jamais vu !

**Joseph**, le cadet n'est pas oublié. Il est promu chevalier et après avoir fourni des preuves de noblesse, il est inscrit à l'école des cadets du Collège royal de La Flèche pour y préparer l'entrée à l'école militaire du Champ de Mars à Paris.

**En 1781 Jean-François**, paré du titre de comte et propriétaire du château des Kéruzoret, fait un beau mariage à Landerneau-Saint Houardin. La mariée, **Françoise de Moucheron de Châteaueux** est largement entourée par sa riche et nombreuse famille. Le marié n'est accompagné que de sa demi-sœur Françoise-Alexandrine. Sa mère qui n'a pu se déplacer, elle n'a plus qu'un an à vivre, lui a envoyé son consentement par écrit. La mariée par L'acte de mariage rappelle qu'il est bien né à Vic Fezensac.

Au début de la Révolution, **Jean-François**, fervent royaliste, émigre dans l'île de Jersey où il meurt en 1792. Sur son acte de décès, on lit « *Messire Jean-François Le Borgne, chevalier, sgr de Kéruzoret, chef de nom et d'arme, ancien officier de la marine royale décédé dans la religion catholique, Apostolique et Romaine à Saint-Héliér, île de Jersey, le 3 mars 1792 où il s'était retiré à cause des malheurs de la France, a été inhumé dans le cimetière de Saint Sauveur de Belmont* ».

**Jean-Marie**, le seul de ses quatre enfants qui lui a survécu, héritera du titre de comte et du château familial de Kéruzoret. Son existence, pour le moins originale, mérite d'être contée. Il naît en juillet 1786, et semble

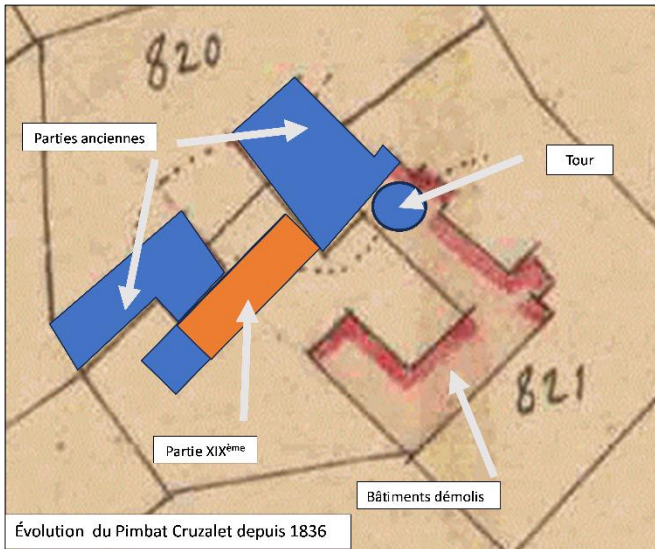
---

<sup>2</sup> Arch. dép. du Gers. Registre paroissial de Vic 5 E 716 p. 24



si peu viable qu'il est ondoyé en toute hâte dans la chapelle du château, sans même lui donner de prénom. Surprise, il survit mais restera muet... Le baptême officiel, célébré trois mois plus tard, en présence de toute la famille, rappelle les ascendances vicoises du garçon.

. En raison de son handicap, il est confié à un tuteur, Jacques-Marie le Borgne de la Tour, un oncle qui lui assure une bonne éducation et à 22 ans, lui fait épouser sa propre fille **Marie**, à Plounevez-Lochrist. L'acte de mariage<sup>3</sup> précise que « *privé de l'usage de la parole, le marié communique par écrit avec le maire de la commune* ». Si le garçon est réputé « *d'humeur morose* », sa femme semble parée de toutes les qualités. Belle et spirituelle, elle brillera dans les salons de la capitale et passe pour être l'autrice de la version française de la chanson bretonne « *Le conscrit de Saint-Pol de Léon* ». À écouter sur « *you tube* ». Chateaubriand aurait pensé à elle pour Blanca l'héroïne de son roman<sup>4</sup> « *Le dernier des Abencérages* ». Deux enfants.



L'aîné, **Edmond de Kéruzoret**, devient officier de Carabiniers. Le 12 janvier 1830, il est en permission au pavillon de Breteuil, chez un oncle maternel, le comte **Simon de Trogoff**, gouverneur du château royal de Saint-Cloud. Le jeune Edmond batailleur par ses gènes gascons et légitimiste par ses gènes bretons, se bat en duel avec un ancien soldat de Napoléon dans le parc de Saint-Cloud. Grièvement blessé, il meurt chez son oncle. Il a à vingt ans et deux mois. ! Avec lui, s'éteint la lignée mâle des Le Borgne de Kéruzoret...

Le comte de Trogoff est un vrai personnage de légende. Outre son statut de gouverneur du palais royal, il est chevalier de Malte, maréchal de camp,

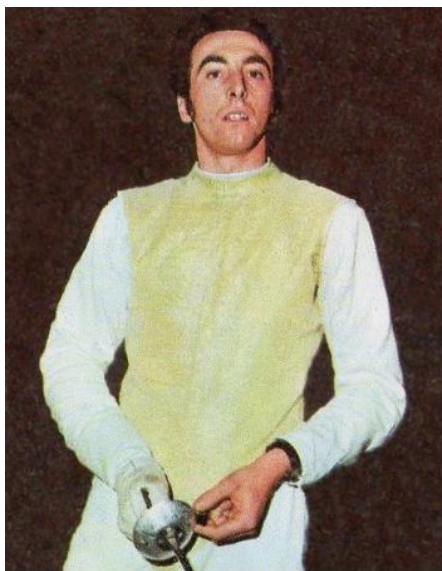
commandeur de l'ordre royal et militaire de Saint-Louis, chevalier de Cincinnatus, officier de la Légion d'Honneur et même aide de camp du roi Charles X qu'il accompagnera en exil quelques mois plus tard.

Revenons au Pimbat-Cruzalet. **Françoise-Alexandrin de Kéruzoret**, née du premier lit, seule héritière du château, elle le vend pour 35 816 livres à Nicolas Thore, lieutenant de la grande louverterie de France et habitant Beaucaire à En Merlat. Elle hérite aussi des biens de son frère, le lieutenant de vaisseau, mort *ab intestat* : deux métairies en Vic sur 352 concades (180 ha) d'une valeur de 23 000 livres



<sup>3</sup> Arch. dép. du Finistère 29 cote 3 E 246/21 p. 130

<sup>4</sup> Gallica : La Dépêche de Brest du 19-5-1933 p. 5 et du 10-09-1931



Christian Noël en 1972

Début XIX<sup>ème</sup> siècle, le château connaît de nouveaux propriétaires : des Vicois aisés : Bernard Broqua, un bourgeois, Lagardère, un horloger qui, vers 1840, réaliseront d'énormes travaux : démolition de trois ailes et construction d'une nouvelle habitation et lui donneront son visage actuel (voir croquis joint inspiré du cadastre napoléonien de 1836.). Par la suite et pendant plus d'un siècle, il sera habité par des propriétaires agriculteurs : les Montégut, Loubère suivis de quatre générations de Carrère.

Au début des années 1970, M. et Mme Commenges, originaires d'Agen et leur fille Mme Noël achètent le Pimbat Cruzalet malgré la pression d'un redoutable concurrent local. L'exploitation agricole redevient château au prix de travaux conséquents : restauration du gros œuvre, création d'une terrasse sud ; suppression de nombreux appendices. Le château est classé en 1976 pour ses parties extérieures

et en 1998 pour l'escalier de la tour et ses cheminées. Il est ouvert au public et accueille diverses manifestations. Le parc a même servi au tournage de scènes extérieures d'une version des « Trois Mousquetaires »

Et parmi les personnages illustres qui y ont habité nous n'oublions pas Christian Noël, le gendre des derniers propriétaires. Ce fleurettiste, né à Agen en 1945, présente un palmarès exceptionnel. Plusieurs fois champion de France, deux fois médaillé aux Jeux méditerranéens, deux fois champion du monde individuel en 1973 et 1975 et deux fois par équipes en 1971 et 1975, cinq fois médaillé olympique. En individuel, Bronze à Munich en 1972 ; et par équipes : Or en 1968 à Mexico, Bronze en 1964 à Tokyo, en 1972 et à Montréal en 1976.

### Les escrimeurs internationaux reçus au Pimbat



Photo Pierre Dupouy

De G à D. : Ch. Noël, Fred. Pietruszka, M ? Ch. Demaille, Jean Collard, JC Magnan

Guy MIQUEL

mail [guy.miquel@free.fr](mailto:guy.miquel@free.fr)

*Pour mémoire : la dernière édition de l'excellent ouvrage de Guy sur notre commune « Saint- Jean-Poutge en Gascogne » est disponible à l'APC au prix de 15.00 €*



# VIE PRATIQUE

## SERVICES ET PRESTATIONS



### ✓ AGENCE POSTALE COMMUNALE

Merci à Karine et Céline, pour leur collaboration et leur bonne humeur.

Rappel des horaires d'ouverture de l'APC : du Lundi au Samedi de 9h00 à 12h00

Pour les recommandés : il est **indispensable** de vous munir de votre carte d'identité et/ou de la procuration, accompagnée de la carte d'identité de la personne pour qui vous récupérez le courrier. La poste interdit toute remise sans ces justificatifs – même si la guichetière vous connaît 😊 - merci pour elle !

**Il en va de même pour les retraits ou dépôts de numéraire.**



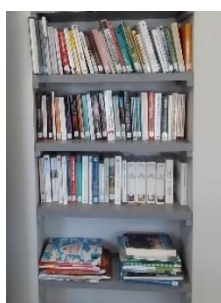
### ✓ BIBLIOTHÈQUE MUNICIPALE

De 9h00 à 12h00 du lundi au samedi et le mercredi après-midi également



*Lectures pour tous les goûts et tous les âges !*

### Et BIBLIOBUS



### ✓ LA FIBRE

Le déploiement de la fibre est en cours sur la commune. Une bonne partie est couverte aujourd'hui, la couverture se poursuit sur 2024 pour les derniers foyers non encore raccordés.

Vous pouvez consulter votre éligibilité auprès de : Monsieur Fabrice BERGAMO

GERS NUMERIQUE : 05.31.00.46.90

[fbergamo@gersnumerique.fr](mailto:fbergamo@gersnumerique.fr)

### ✓ LIEUX D'HÉBERGEMENT DE LA COMMUNE : CHAMBRES D'HÔTE - GÎTES

- Mme MASSAROTTO	Les Abelias	06 85 02 69 08
- M. DUCOQ / M. MARSAN	"Mobilhome"	06 80 48 63 66
- M. BERNARDINI	L'amirauté	05 62 58 26 53
- M. PEYRAT	Hôtel -restaurant "Le Chaudron"	05 62 64 69 25
-Mme et M. CANO	Chartreuse de Dane	06 22 75 29 46

### ✓ TAXIS

- Gascogne Taxi - Tel: 06 11 59 69 24  
Adresse: Poumaret - 32350 Biran
- Sébastien Petit Taxi - Tel: 06 88 26 51 17  
Adresse: 1 Rue Du Plaet - 32360 Jegun
- Soubiron Corinne - Tel: 05 62 68 14 00  
Adresse: Centre Commercial - 32410 Castéra-Verduzan
- Bruno Taxi - Tel: 06 75 08 94 71  
Adresse: Chemin De Lagors - 32000 Auch

### ✓ AMBULANCES

- Ambulance Pezzo – Tél : 05 62 06 53 12  
35 Av. Edmond Berges  
VIC-FEZENSAC
- Soubiron Corinne – Tél : 05 62 06 52 44  
0 Av. de l'Europe  
VIC-FEZENSAC

### ✓ SERVICES SOCIAUX

- Centres Locaux d'Information et de Coordination (CLIC) : est le lieu d'information, d'orientation, de conseil et d'accompagnement des personnes âgées de plus de 60 ans, des personnes en situation de handicap et des aidants. C'est un service du Conseil départemental du Gers qui peut vous recevoir sur leurs lieux de permanence ou se déplacer à votre domicile.

Contacts : 05 62 67 42 92 ou 05 62 67 40 93

Mail : [clic-auch@gers.fr](mailto:clic-auch@gers.fr)

- Assistante sociale de secteur à Jegun

Prendre rendez-vous au préalable au 05 62 64 54 62 - de 8h30 à 12h30 et de 14h00 à 17h00



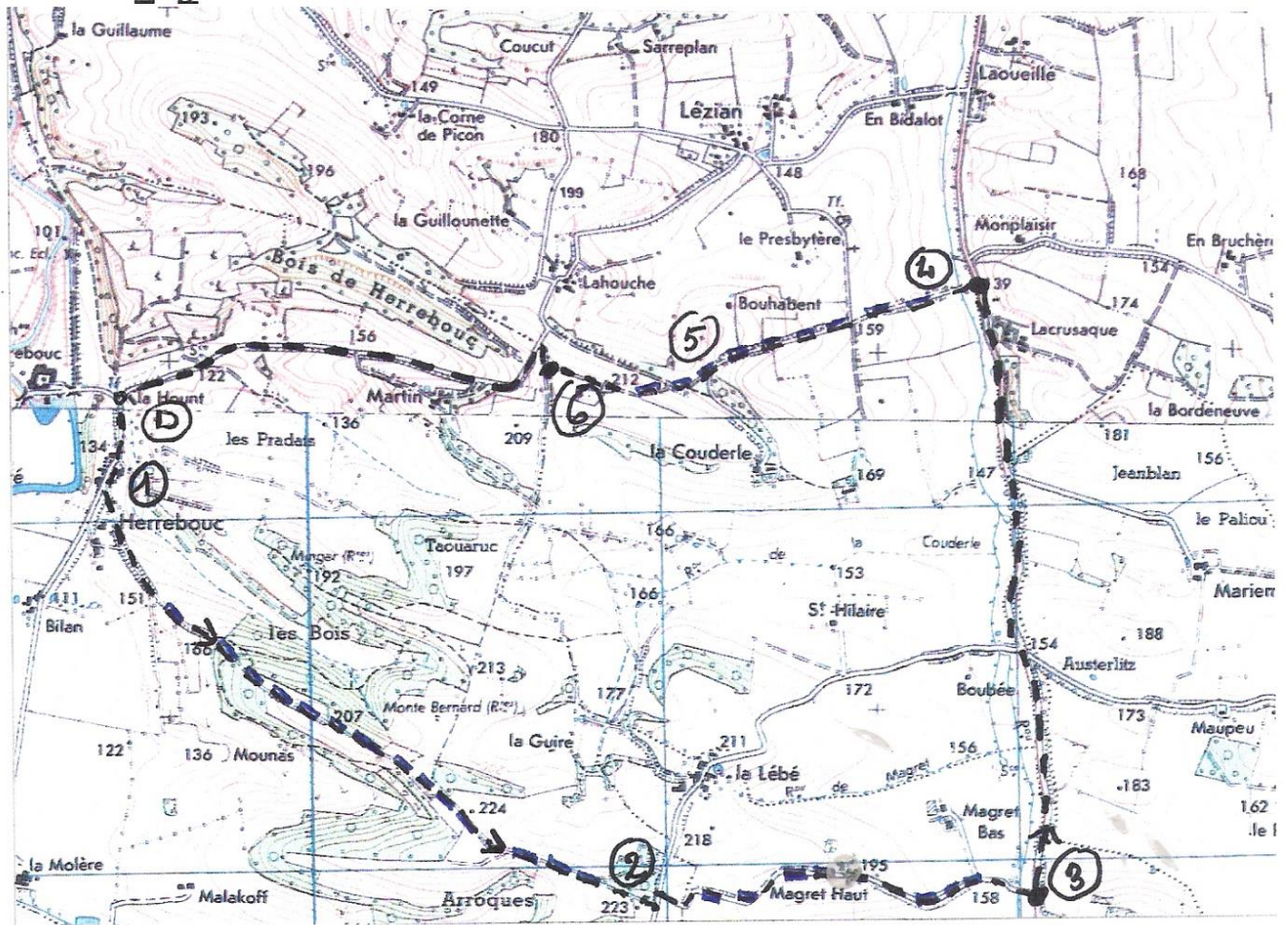
## RANDONNER A SAINT-JEAN-POUTGE

### **HERREBOUC : circuit n° 1** **7 Km : 1 h 45**

**DEPART** : À l'est du château de Herrebouc au lieu-dit « La Hount» prendre la route vers le sud en direction du hameau de Herrebouc.

1. A la sortie du hameau, prendre, à gauche, un chemin herbeux en direction du sud-est vers le bois et le suivre pendant deux kilomètres jusqu'à une route goudronnée.
- 2 Tourner à gauche puis après une trentaine de mètres, prendre à droite un chemin empierré et descendre jusqu'à la route de la vallée de l'Arranchélan en passant devant « **Magret haut** ».
3. Tourner à gauche et suivre la route vers le nord. Dépasser le panneau « **La Cruzaque** »
4. Contourner une mare et prendre, à gauche, une route goudronnée « **le chemin de la Couderle** » qui escalade la colline. ( voir à droite la très ancienne église de Lézian, restaurée fin XIXième)
5. Dans un virage, abandonner le chemin goudronné qui devient privé, et continuer à droite vers le sommet par un chemin de terre.
6. Rencontre de deux chemins ruraux. Prendre à droite vers la route goudronnée toute proche, tourner à gauche et redescendre vers le point de départ. (point de vue sur le château de Herrebouc).

500m





## Saint Jean Poutge : circuit n° 2

### Deux parcours

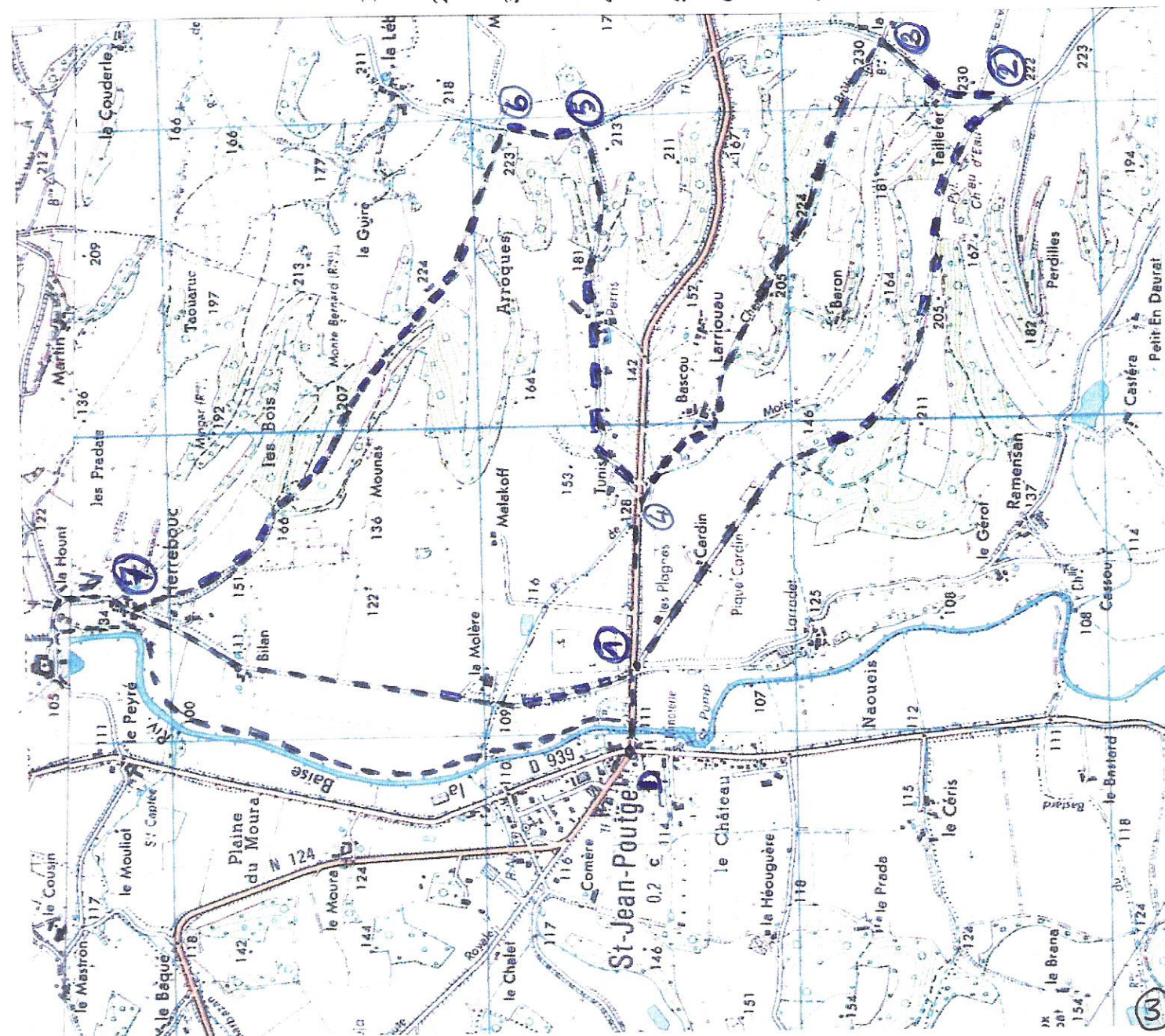
5 km : 1 heure 15      10 km : 2 h30

**Départ :** Au village, prendre la route d'Auch jusqu'au premier Carrefour.

1. Prendre à droite la VC 24, ancienne route royale et la parcourir sur 2 km.
2. Contourner le château d'eau et au carrefour, prendre à gauche la route de crête sur 150 mètres jusqu'au lieu-dit « la Bourdette »
3. Prendre à gauche le chemin du bois brûlé, une ancienne voie romaine. Au bas de la pente contourner la propriété du **Bascous** et arriver à la RN 124. (et retour au point de départ).
4. Traverser la RN 124 et prendre la direction de **Tunis** et de **Perris** et poursuivre jusqu' à la route de crête goudronnée.
5. Tourner à gauche et parcourir une centaine de mètres ;
6. Tourner à gauche en passant devant une maison récente « la **Guire** » parcourir le plateau et descendre au hameau de **Herrebouc** (2 km)

7. **Pour revenir au point de départ, deux options selon la saison**  
a) Dans **Herrebouc**, prendre à gauche. La petite route vous ramène à la nationale et à Saint Jean Poutge.  
b) Dans **Herrebouc**, prendre à droite, descendre jusqu'au canal, tourner à gauche, revenir au point de départ par la rive droite de la **Baise**.

500m







## Une nouvelle solution de mobilité rurale : ATCHOUM

proposée par la communauté d'Agglomération

Grand Auch Cœur de Gascogne

En complément de l'offre de transports en commun existante,

la Communauté d'agglomération Grand Auch Cœur de Gascogne se dote d'une toute nouvelle solution de mobilité rurale sur son territoire : ATCHOUM.

Il s'agit là de favoriser la mobilité des personnes non-véhiculées ou isolées grâce au **transport solidaire en porte-à-porte**, mais également de faciliter le **covoiturage** entre habitants. L'idée ; miser sur la solidarité entre les habitants de notre territoire, afin de trouver une solution au problème de mobilité !

Atchoum, le nouveau dispositif de covoiturage solidaire, ouvert à tous !

### Comment fonctionne le transport solidaire ?

Vous avez besoin de vous rendre à un endroit (courses, rendez-vous médical, pharmacie, entretien d'embauche, visite de famille, ...) ?

Vous pouvez faire une demande de trajet aller-retour par téléphone au **0806 110 444** (coût d'un appel local, service d'appel gratuit) ou via le site internet : « [www.atchoum.eu](http://www.atchoum.eu) ». ATCHOUM s'occupe ensuite de mettre en relation conducteurs solidaires et passagers non-véhiculés ou isolés.

Que ce soit en covoiturage ou en transport solidaire, le trajet, payant pour le passager, permet d'indemniser le conducteur. Une simulation de trajet peut facilement être faite sur la page d'accueil du site internet (sans inscription) ou via le centre d'appels.

Outre les paiements en carte bancaire sur le site internet ou auprès du centre d'appels, des tickets mobilité, permettant de payer ses trajets, seront mis en place à partir du 15 octobre 2024. Ces derniers comporteront des numéros uniques qui pourront être communiqués directement auprès du centre d'appels ou sur le site internet.



# VIE ASSOCIATIVE

## Association Marmaille

Chers habitants,

L'année 2024 touche à sa fin, l'équipe de l'association des parents d'élèves souhaite vous adresser leurs meilleurs vœux. Que ces fêtes de fin d'année soient remplies de joie et de moments chaleureux en famille

Nous clôturons cette fin d'année avec la réussite de deux manifestations.

Il y a eu le dimanche d'Halloween où les enfants déguisés en fantômes, sorcières ont arpenté les rues pour vous soudoyer des friandises. Un goûter a été organisé où même les parents se sont laissé emporter par l'esprit en amenant gâteaux et plats en forme de monstres. Cela a créé un moment de partage et de joie.

Et, il y a eu notre 1er vide-greniers au sein du village. Cet événement a été un véritable succès. Que ce soit pour dénicher des trésors ou pour échanger dans une ambiance conviviale.

**Nous tenons donc à vous remercier pour votre soutien et implication. Ensemble, nous continuerons à construire une belle communauté autour de nos enfants.**

Nous espérons donc vous retrouver lors de nos futures animations tout aussi animées et chaleureuses. Vous pouvez déjà retenir deux dates, **le 26 janvier 2025** avec notre traditionnel loto. Une excellente occasion de commencer l'année sous le signe de la chance. Ainsi que **le 18 mai**, avec à nouveau un vide grenier où nous espérons que le soleil sera au rendez-vous pour rendre cette journée encore plus agréable.

### A.P.E MARMAILLE







GRAND AUCH CŒUR DE GASCOGNE PRÉSENTE

# LES PETITES CASSEROLES QUE TU TRIMBALLES

**SPECTACLE**  
par la Cie L'Envers du monde  
Marionnettes de mousse de savon

Spectacle famille - à partir de 5 ans

**GRATUIT**

**Vente de produits  
« Chogan »**

**SAMEDI 21 DÉCEMBRE 2024**

15H30 - SALLE DES FÊTES  
DE SAINT-JEAN-POUTGE

Tous les bénéfices de la  
buvette seront reversés  
aux écoles du RPI

Gôter proposé par l'Association des parents d'élèves  
« Marmaille »

www.grandauch.com

8a  
Grand  
Auch



Saison 2024 terminée, une triste saison pour le club touché par le décès d'un copain et camarade GUITOU (GUY LESCURE).

Sur le plan sportif, le club a participé aux divers championnats du GERS, et coupe du GERS.

Au championnat des clubs vétérans 2 équipes étaient engagées et se maintiennent en troisième division.

Au championnat des clubs séniors 1 équipe était engagée et se maintient en troisième division en se faisant éliminer en 1/8 finale.

5 concours départementaux ont rassemblé 209 équipes soit 42 équipes par concours.

Les soirées mêlées de l'été n'ont pas eu la même ferveur que les années précédentes, faute de participation.

Fidèle à ses engagements le club a organisé le repas de la fête.

Nous savons que la saison 2025 va être compliquée, nous allons nous serrer les coudes pour continuer à faire vivre ce club, tel aurait été le souhait de GUITOU.

Merci à Monsieur le maire pour sa confiance.

Merci à la municipalité, et au secrétariat de mairie

Merci aux bénévoles qui œuvrent à la bonne marche du club

Une pensée aux personnes qui nous ont quittés.

Le club et moi-même vous présentons nos vœux de bonheur et santé pour cette nouvelle année 2025.

Le Président,  
Gilles LORT







Chers amis, Chers adhérents,

Louis BOUVET à l'épicerie du village

Contact : **05 62 64 60 48**

donnera la clé du court de tennis moyennant une participation de 10.00 € de l'heure,  
en faisant signer une décharge concernant l'absence d'assurance, pour les-non adhérents.



**Nos vœux les meilleurs à toutes et à tous pour**



## CLUB DU 3<sup>ème</sup> AGE « LES GENÊTS »

-----

Le club des « Genêts » a tenu son Assemblée Générale le 04 Février 2024 sous la Présidence de Hélène PALANQUE et de Philippe LAFFORGUE Maire et Vice Président.

Pour l'année 2024 le club compte 60 Adhérents.

Nous ont quittés en 2024 : Guy LESCURE

Nous avons organisé 3 sorties de 1 jour : 9 Avril sortie en Ariège : sabotier à ARET, fromagerie ENGOMER, visite de ST LISIER

Le 7 juin : Château de PAU, MORLAAS, Château de MONTANER

Le 10 Septembre : ST CIRQ LAPOPIE et les Grottes de PECH MERLE

La prochaine Assemblée Générale sera le 02 Février 2025 qui retracera les activités du club Bilan moral et financier, les prochaines sorties, ainsi que le renouvellement du tiers sortant du Conseil d'Administration comme tous les ans.

Composition du bureau actuel. Présidente Hélène PALANQUE, Vice Président Philippe LAFFORGUE, Secrétaire Robert SOTUM, Trésorier Georges SERIS

La journée club à la Maison des associations est désormais tous les 15 jours le mardi après midi de la semaine impair.

Le club est ouvert à toutes celles et ceux qui désirent nous rejoindre.

Merci à Monsieur le Maire et son Conseil Municipal pour l'attribution de la subvention.

**Bonne et Heureuse année 2025 à toutes et tous.**





Chers amis(es) de la commune,

En 2017 j'ai réactivé le Bureau des Anciens Combattants de la commune en prolongement de l'action menée par Jean BRUNET. Hélas en cette fin d'année 2024, le Bureau, avec les départs de :

- Adrien ABADIE (DCD),
- Jacques FAGET (DCD),
- Bernard SERGENT (départ de la commune),

ne peut continuer à fonctionner.

Je remercie tout particulièrement Claude LEVALLOIS pour sa disponibilité malgré le décès récent de son épouse et son état de santé.

J'ai donc décidé en tant que Président de mettre un terme au fonctionnement du Bureau.

Je déposerai les pièces comptables à la Mairie qui sera en charge de la suite à donner.

Enfin je remercie tous ceux et celles qui m'ont encouragé et apprécié dans la rédaction des anecdotes que j'ai dévoilé à chaque commémoration.

Je vous adresse tous mes vœux de bonheur pour cette nouvelle année 2025.

CES(H) CUBEL Bernard



le Bleuet de France



Nouvelle année, nouveau Président. Je succède donc à Jean-Pierre DARNAUD à qui j'adresse toute ma sympathie.

Je voudrai tout d'abord remercier tous les propriétaires terriens qui, sans eux, notre loisir ne pourrait exister. Nous avons le plaisir de vous faire savoir que nous avons, enfin, trouvé un local pour les chasseurs, qui se situe à « Pléhaut » à l'ancienne station de pompage.

Je voudrai remercier également tous les membres et chasseurs pour l'aboutissement de ce projet ainsi que la Commune pour son aide.

De plus en plus nous faisons face à une recrudescence de sangliers et cela entraîne beaucoup de dégâts dans les récoltes. Si vous en voyez, merci de nous le signaler pour que l'on puisse agir au plus vite.

Les membres et chasseurs de la société de chasse se joignent à moi pour vous souhaiter à tous une bonne année 2025, santé et bonheur.

Le Président,  
Daniel ZADRO  
06 03 37 68 89



Depuis deux ans déjà, le Comité des fêtes est en manque de Président(e) et de membres actifs  
Toutes personnes intéressées pour mettre en place un nouveau bureau et des événements sur notre  
commune sont les bienvenus

Tout renseignement disponible à la mairie : 05 62 64 62 76



Manifestations prévues pour 2025 :

Randonnée pédestre à la mi-mai

Feu de la Saint-Jean le dernier vendredi de juin, au soir, et animation-repas le dimanche

**Atelier « Les petites mains »**

Couture, tricot, broderie, point de croix ...

Nous vous attendons chaque lundi pour partager un moment de détente et de rire

Bonnes fêtes de fin d'année et tous nos vœux pour 2025

Contact : Madame BALIX 07 70 33 68 70



## Armagnaquarelle

L'association ARMAGNAQUARELLE organise des ateliers de peinture à l'aquarelle depuis maintenant 5 ans. Les jeudis après-midi, dans la Maison des Associations 203, rue du Corps Franc POMMIES, le groupe d'adhérents se retrouve pour peindre, sous les conseils avisés de Carole, qui leur montre comment élaborer une peinture du début jusqu'à la fin. Ainsi, chacun progresse petit à petit, tout en abordant des thèmes variés.

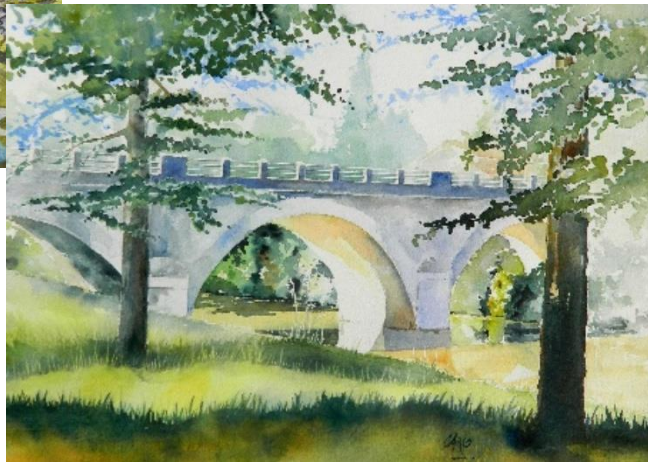
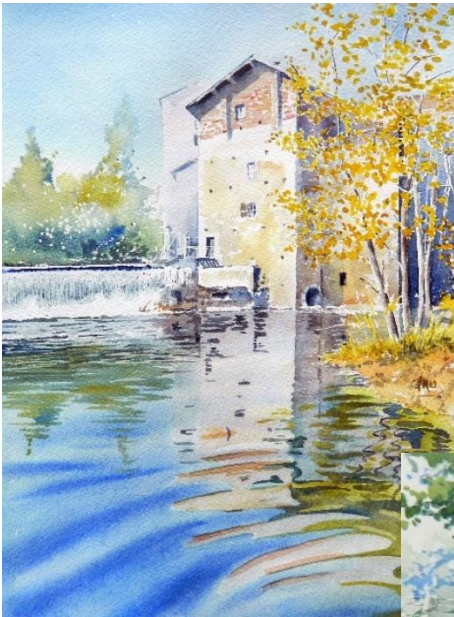
Les séances se passent dans la bonne humeur et la convivialité.

Une petite expo de fin d'année aura certainement lieu à la POUTGERIE, après le succès de celle qui a eu lieu à CASTERA-VERDUZAN, en novembre dernier...

Pour plus de précisions,

n'hésitez pas à contacter Carole JOUBIN, l'animatrice aquarelliste, au 06 07 53 24 17.

Site : [armagnaquarelle.odexpo.com](http://armagnaquarelle.odexpo.com)





## LA POUTGERIE: Le tiers-lieu de Saint Jean Poutge.

Mais... Que se passe-t-il au 39 route de Condom ?

C'est quoi la Poutgerie ?

La Poutgerie, c'est d'abord :

- une Fabrique artistique et culturelle,
- un Espace de Rencontre et de Partage,
- un lieu de Mutualisation et de Coopération

C'est un carrefour d'idées et de rêves partagés, un lieu où l'on ne fait pas que travailler, mais où l'on bâtit ensemble un avenir nourri de créativité et de collaboration.

C'est une bâtisse qui se veut vivante et animée, qui se transforme en un espace de partage et de formation, où les ficelles de l'administration et de la production se tissent avec les ambitions artistiques. Au gré des rencontres, la maison s'ouvre aux esprits curieux et aux travailleurs nomades, qui viennent poser leurs projets, échanger et se ressourcer.

Le tiers-lieu de Saint Jean Poutge, c'est un projet de territoire, une invitation à se rencontrer, à s'enrichir les uns les autres. Nous voulons faire de cet espace une ressource vivante, où chaque habitant.e, chaque artiste, chaque passant.e pourra y trouver de quoi nourrir son imaginaire et ses aspirations.

La vieille grange s'éveillera peu à peu d'un long sommeil. En pleine métamorphose, elle se prépare à accueillir la flamme de la création : artistes, rêveur.ses et créateur.sices viendront y poser leurs valises pour s'abandonner à l'inspiration, à l'abri de ses murs en cours de réhabilitation. Dans ce cocon en devenir, chaque brique raconte l'histoire d'un renouveau, chaque poutre tend la main aux futurs résident.e.s, prêt.e.s à investir l'espace pour façonner leurs œuvres et leurs visions.

### **À la Poutgerie, il y a déjà :**

**ceux qui Accompagnent : l'association "La Poutgerie"** qui propose des formations aux bénévoles associatifs et un point d'appui à la vie associative "Guid'Asso"

**ceux qui Partagent : l'association "Le Collectif Tarabiscoté"**, Compagnie de cirque / arts de la rue, dirigée par Josian Terzariol, installée dans le Gers depuis 2022.

**ceux qui Mutualisent : l'association "Cogeste Midi Pyrénées"** qui met du personnel à la disposition des associations, dans le domaine de la gestion comptable et sociale.

### **Les associations qui gravitent autour du lieu :**

- **Armagnaquarelle**, qui a installé son siège au 39 route de Condom à St Jean Poutge, au printemps 2024 qui organise des ateliers de peinture et des expositions d'art
- **Relief**, association de Condom qui travaille autour du théâtre et du clown
- **Kabart**, association de St Jean Poutge qui œuvre à la production de spectacle vivant

- **Incandescence**, association de Pessan qui explore la création et la médiation autour du modelage de la céramique

### Que s'est-il passé en 2024 ?

Principalement des journées de chantier dans la maison principale, pour réhabiliter quelques espaces et pouvoir travailler.

Nous avons réuni quelques bénévoles pour refaire toute l'installation électrique, nous avons repeint des murs, posé des planchers, réparé l'escalier, réparé les conduites d'eau. Nous avons bien avancé cette année, mais il reste encore beaucoup à faire !!!

Sylvie a proposé 2 sessions de formation sur la comptabilité analytique des associations, dont une s'est déroulée à la Poutgerie et qui était gratuite pour les associations. L'autre s'est exportée à Aurignac dans la Haute Garonne, où Sylvie est allée partager ses connaissances avec les dirigeants des tiers-lieu du Comminges.



Une troisième session de formation vient d'avoir lieu à la Poutgerie, où cette fois c'est Lucie, chargée de production et d'administration du Collectif Tarabiscoté (Master en Politiques Culturelles et Mécénat) qui a mis à profit ses compétences pour former des artistes venus de Nîmes, Bordeaux, de l'Aveyron et du Gers.



L'AG du 8 juin 2024

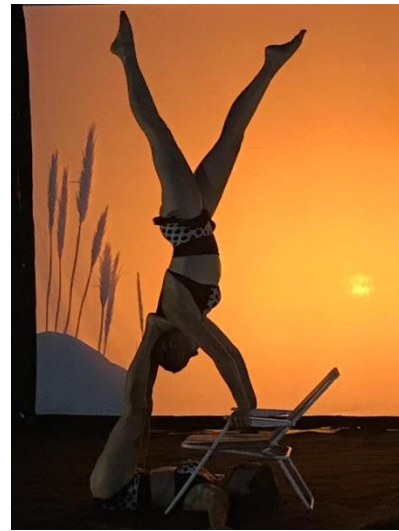


Perlita, était venue vous parler un peu du tiers-lieu lors de la cérémonie des vœux du Maire en début d'année, vous vous en souvenez ?





Le 19 Juillet nous avons pu assister au spectacle de Josian et Mathieu proposé par le Collectif Tarabiscoté



Et le 9 août, nous avons eu droit au spectacle de Violaine et Eugénie proposé par la Compagnie AVEC

Nous nous sommes rapprochés du Service Départemental de la Vie associative du Gers, et La Poutgerie fait maintenant partie du réseau GUID'ASSO (label national), qui rassemble plusieurs structures sur tout le territoire pour fournir gratuitement informations et formations aux acteurs associatifs. Quelque soit vos questions concernant la vie associative et vos besoins de conseil ou d'accompagnement, vous serez accueillis gratuitement à la Poutgerie dans le cadre de GUID'ASSO.

En parallèle, nous avons bénéficié cette année d'un accompagnement DLA (Dispositif Local d'Accompagnement) avec la Ligue de l'Enseignement, et nous entamons actuellement un travail avec la Rosée (Réseau des tiers-lieux d'Occitanie) pour favoriser l'avancée et le développement de ce projet.



leur spectacles, l'organisation d'expositions d'art, la proposition d'ateliers de pratiques artistiques et plein d'autres évènements !

Nous tentons d'obtenir une subvention LEADER pour financer la rénovation de la grange.

**En 2025**, nous allons tout mettre en œuvre pour obtenir des financements conséquents afin de réhabiliter la grange et pouvoir enfin proposer aux artistes un lieu de travail mutualisé pour la création et la diffusion de

## Bientôt à l'affiche :

- Une collaboration avec CIRCA pour une représentation en Mars
- Une résidence de cirque organisée par le Collectif Tarabiscoté en juin
- Un festival organisé par le Collectif Tarabiscoté à la Poutgerie en juillet
- Un point d'accueil GUID'ASSO toute l'année
- et... peut-être un café associatif et un studio d'enregistrement...

Soyez curieux ! Venez nous voir !

Nous vous souhaitons de très belles fêtes et une bonne année 2025.

Au plaisir d'échanger avec vous prochainement.

Pour l'association La Poutgerie

Sylvie : 06 32 47 46 26

dialectic32@gmail.com

TIERS-LIEU  
**LA  
POUTGERIE**



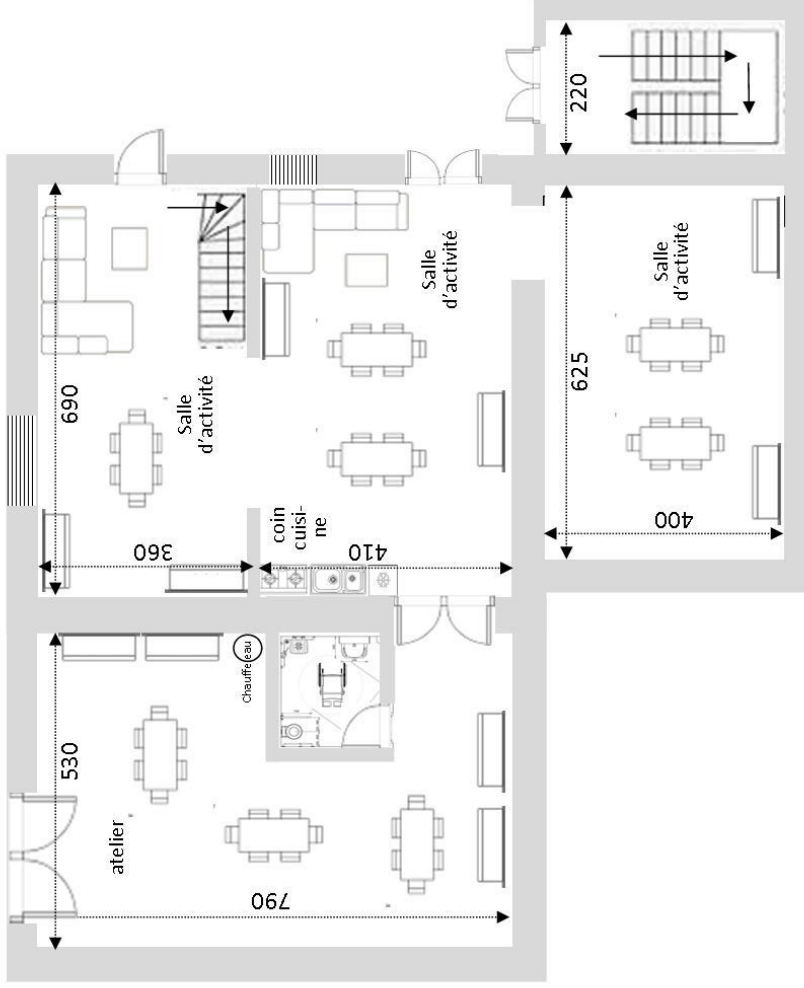
**Guid'Asso**  
Information





# REZ DE CHAUSSEE LA POUTGERIE

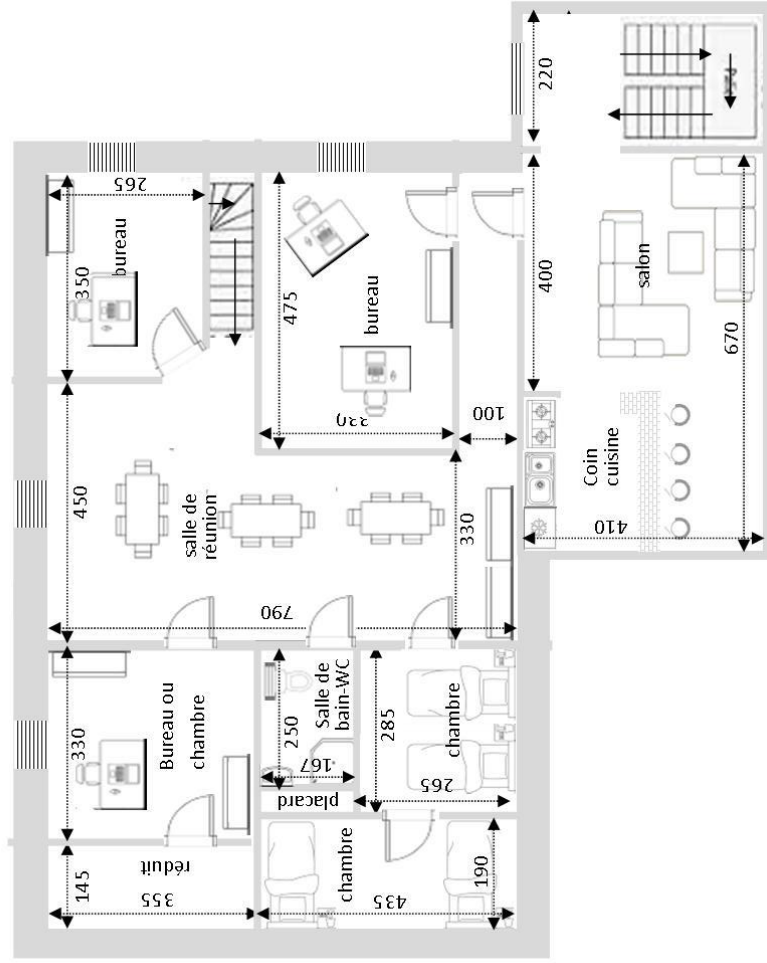
1cm = 1m



Tiers-lieu La Poutgerie — 39 route de Condom — 32190 Saint Jean Poutge

# ETAGE LA POUTGERIE

1cm = 1m

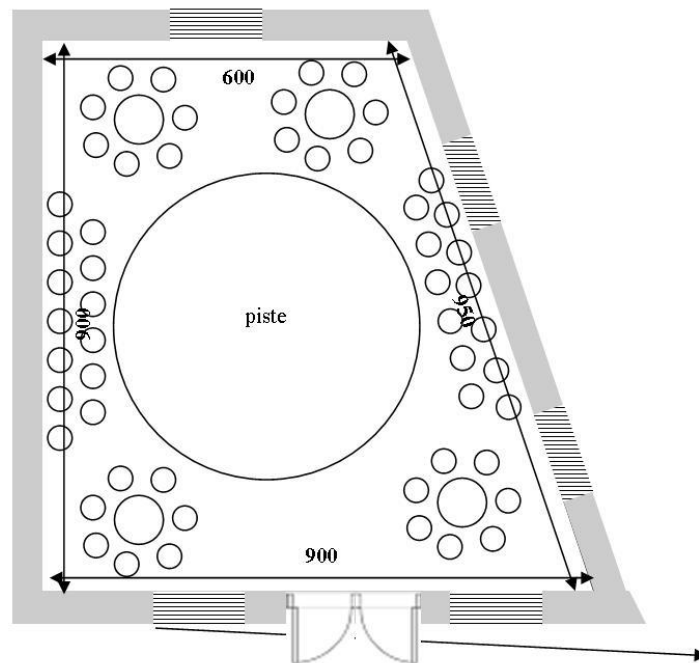


Tiers-lieu La Poutgerie — 39 route de Condom — 32190 Saint Jean Poutge



# GRANGE LA POUTGERIE

1cm = 1m



Hauteur = 7 mètres

Tiers-lieu La Poutgerie—39 route de Condom—32190 Saint Jean Poutge

**\*\*\* COORDONNÉES DES ASSOCIATIONS DE LA COMMUNE \*\*\***

LISTE des ASSOCIATIONS	Président(e)	NATURE	SIEGE		
LA DIANE	Daniel ZADRO	<b>Chasse</b>	Maison des associations, 203, rue du Corps Franc Pommiès, 32190, St-Jean-Poutge	06 03 37 68 89	<a href="mailto:zadro.daniel@gmail.com">zadro.daniel@gmail.com</a>
	André SOTUM			06 63 45 59 15	<a href="mailto:sotum.andre@bbox.fr">sotum.andre@bbox.fr</a>
TENNIS CLUB	Louis BOUVET	<b>Tennis</b> (tennis, longue paume)	EPICERIE 32190, Saint-Jean-Poutge	05 62 64 60 48	
SOCIETE DE PETANQUE « FANYE »	Gilles LORT	<b>Boules</b> (pétanque, boules)	Maison des associations, 203, rue du Corps Franc Pommiès, 32190, St-Jean-Poutge	06 84 49 05 39	<a href="mailto:lortgilles@orange.fr">lortgilles@orange.fr</a>
CLUB DU 3EME AGE « LES GENETS »	Hélène PALANQUE Georges SERIS	<b>Clubs du troisième âge</b>	Maison des associations, 203, rue du Corps Franc Pommiès, 32190, St-Jean-Poutge	06 82 62 48 06	<a href="mailto:georg.seris@orange.fr">georg.seris@orange.fr</a>
MARMAILLE	Daisy LECARPENTIER	<b>Parents d'élèves du RPI</b>	Ecole primaire, 32190, Saint-Jean-Poutge	06 59 83 09 74	<a href="mailto:dsyx@hotmail.fr">dsyx@hotmail.fr</a>
CANTINE SCOLAIRE	Philippe LAFFORGUE	<b>Associations périscolaire, coopération, aide à l'enseignement</b>	MAIRIE 150 Route de Bayonne 32190, Saint-Jean-Poutge	06 80 14 35 99	<a href="mailto:lafforgue-see@wanadoo.fr">lafforgue-see@wanadoo.fr</a>
COMITE DES FETES ET DES SPORTS	Philippe LAFFORGUE	<b>Comité des fêtes</b>	Maison des associations, 203, rue du Corps Franc Pommiès, 32190, St-Jean-Poutge	06 80 14 35 99	<a href="mailto:lafforgue-see@wanadoo.fr">lafforgue-see@wanadoo.fr</a>
KABART	Ange de MORI	<b>Production de spectacles vivants</b>	Maison des associations, 203, rue du Corps Franc Pommiès, 32190, St-Jean-Poutge	06 07 53 24 17	<a href="mailto:kabart.32@gmail.com">kabart.32@gmail.com</a>
LA POUTGERIE	Sylvie JOUBIN	<b>Tiers-lieu</b>	Maison des associations, 203, rue du Corps Franc Pommiès, 32190, St-Jean-Poutge	06 32 47 46 26	<a href="mailto:dialectic32@gmail.com">dialectic32@gmail.com</a>
ARMAGNAQUARELLE	Carole JOUBIN	<b>Aquarelle</b>	Maison des associations, 203, rue du Corps Franc Pommiès, 32190, St-Jean-Poutge	06 07 53 24 17	<a href="mailto:carjou@orange.fr">carjou@orange.fr</a>



**MAIRIE DE SAINT-JEAN-POUTGE**

**05 62 64 62 76**



<https://www.saint-jean-poutge.fr/>

**Pour recevoir les infos en direct, transmettez-nous votre adresse e-mail à**

[mairie-st.jean.poutge@wanadoo.fr](mailto:mairie-st.jean.poutge@wanadoo.fr)